

2023년도
주요업무보고

대구공공시설관리공단

|| 목 차 ||

I . 일반현황	1
II . 2022년 주요업무 추진실적	7
III . 2023년 주요업무 추진계획	21
IV . 당면 현안사항	37

I . 일반현황

1. 설 립 / 연 혁	2
2. 기 구 / 정·현원 / 예산현황	3
3. 사업현황	4

□ 설 립

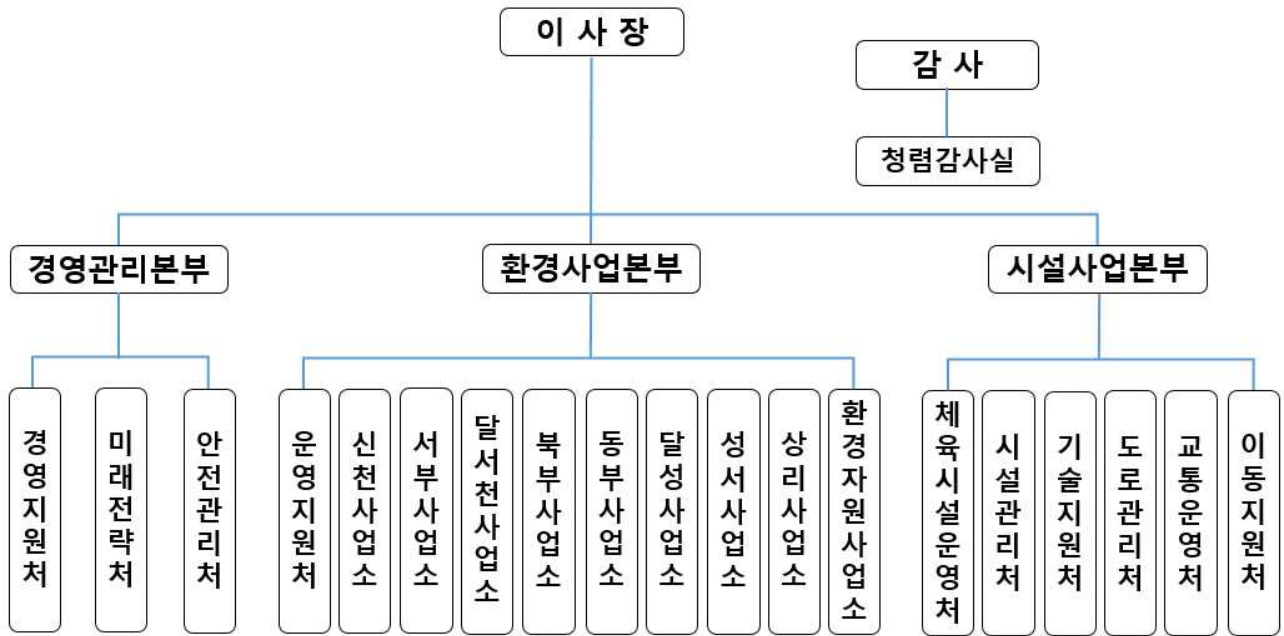
- 설립일자 : 2022. 10. 1.
- 설립근거 : 지방공기업법 제76조 및 대구공공시설관리공단 설치조례
- 목 적 : 대구시 위탁 공공시설물의 효율적 관리로 시민편익과 복리증진

□ 연 혁

환경사업	시설사업
2000. 환경시설공단 설립 (서부, 달서천, 북부하수처리장) 성서소각장 인수	1993. 대구시설관리공단 설립 (공영주차장, 지하상가, 두류수영장, 명복 공원, 가로등, 공원휴게소)
2002. 신천·안심·지산하수처리장 수탁	2000. 20m 이상 도로 및 자동차 전용도로 수탁
2003. 하수처리장 고도처리시설 준공 (신천, 서부, 달서천, 북부, 지산, 안심)	2003. 도심공원 수탁
2005. 신천 음식물폐기물류처리시설 수탁	2008. 농수산관련상가, 나드리콜 수탁
2009. 현풍하수처리장 수탁	2009. 대덕승마장 수탁
	2010. 올림픽기념국민생활관, 대중교통전용지구, 대구국제사격장, 국제보상운동기념공원 공영주차장 수탁
2012. 총인처리시설 준공 (신천, 서부, 달서천, 북부, 지산, 안심, 현풍)	2011. 신천둔치, 범어지하도상가 수탁
2014. 대구환경공단으로 사명 변경	2013. 대구승마힐링센터 수탁
	2014. 테크노폴리스로 수탁
2016. 중국 사무소 및 이싱시국제환경전시관 내 한국관 운영	2015. 서재문화체육센터, 대구콘서트하우스 수탁
2017. 전기차충전기 관제센터 수탁	2017. 대구시설공단으로 사명 변경 대구실내빙상장, 동대구역 광장 수탁
2019. 도로재비산먼지 저감사업 수탁	2018. 신서화물자동차공영차고지, 상인 공영주차장 수탁
2021. 금포하수처리장 수탁	2019. 시내버스유개승강장 수탁
상리음식물류폐기물처리시설 수탁	2021. 두류봉제 지식산업센터 수탁
2022. 환경자원사업소(위생매립장) 수탁	

대구공공시설관리공단 출범

□ 기 구



□ 정·현원 ['23. 1. 1. 기준]

(단위 : 명)

구 분	계	임 원	일 반 직	공 무 직
정 원	1,437	4	801	632
현 원	1,370	4	792	574
과부족	△67	-	△9	△58

□ 예산현황

(단위 : 백만원)

합 계	사업예산	자본예산
288,402	245,974	42,428

인 건 비	92,562(32.1%)
재 료 비	22,302(7.7%)
수선유지비	45,489(15.8%)
동 력 비	28,512(9.9%)
자본적지출	42,428(14.7%)
기 타	57,109(19.8%)

환경사업 173,724백만원				
하수처리	위생처리	소각처리	음식물처리	
133,778	2,900	8,270	13,030	
매립처리	달성폐기물	침출수	관제센터	도로재비산
5,400	101	2,414	2,677	5,154
시설사업 114,678백만원				
시설본사	체육시설	도로시설	교통시설	
9,882	20,658	26,803	35,254	
공원시설	경제시설	문화복지		
7,020	7,023	8,038		

□ 사업현황

[환경분야] - 6개 분야 / 18개 사업

구 분(준 공)		시설용량	부지면적(㎡)	비 고
하 수 처 리 시 설	계	190만 m³/일	1,086,140	차집관로 237,734m
	신 천('93년)	68.0	381,545	차집관로 106,923m, 중계펌프장 2개소
	서 부('97년)	52.0	338,348	하수도 준설물 중간처리시설 150톤/일 차집관로 55,118m, 중계펌프장 14개소
	달서천('87년)	40.0	151,100	차집관로 4,922m
	북 부('97년)	17.0	95,720	차집관로 17,340m, 중계펌프장 2개소
	지 산('02년)	3.4	28,112	차집관로 1,277m
	안 심('02년)	4.7	50,760	차집관로 25,438m, 중계펌프장 3개소
	현 풍('09년)	4.5	37,625	차집관로 26,716m, 중계펌프장 4개소
	금 포('21년)	0.4	2,930	
소 각 처 리 시 설	계	390톤/일	108,831	
	성 서('98년 : 2·3호기)	320	27,650	1호기 개체공사 착공 예정('23.5월)
	구 지('14년)	70	81,181	시설폐쇄 승인('20.10월), 부지활용 용역중(市)
위 생 처 리 시 설	계	2,200㎥/일	54,175	
	상 리('13년)	1,000	54,175	
	서 부('97년)	1,200	(12,360)	서부하수처리장 부지내 포함
음식물류 폐 기 물 처 리 시 설	계	500톤/일		
	신천병합('02년)	200	(3,265)	신천하수처리장 부지내 포함
	상 리('21년)	300	(54,175)	상리사업소 부지내 포함
청정대기 시 설	전기차 충전인프라	290대	-	급속충전기 158, 완속충전기 132
	도로 재비산먼지 저감사업	18대	2,664.2km	도로재비산먼지 제거차량 (13개 구간 40개 노선)
위 생 매립시설	환경자원사업소	32,378,000m³	1,373,000	
	침출수 전처리시설	1,350m³/일	(54,175)	상리사업소 부지내 포함

[시설분야] - 6개 분야 / 26개 사업

체육시설



- 두류수영장 (6개동 53,800㎡, 두류워터파크)
- 대구국제사격장 (실내사격장, 클레이사격장, 관광권총사격장, 숙소 등)
- 대덕승마장·승마힐링센터 (마필 55두, 상담치료실, 실내·외 마장 등)
- 올림픽기념국민생활관 (수영장, 실내체육관, 헬스장, 전시관 등)
- 서재문화체육센터 (수영장, 헬스장, 다목적체육관, 풋살장 등)
- 대구실내빙상장 (아이스링크 1면 등)

도로시설



- 20m 이상 도로 (518개 노선, 연장 813km)
- 자동차전용도로 (7개 노선, 연장 56km, 지하차도·교량·터널 78개소)
- 클린로드 운영 (달구벌대로 9.1km, 염색공단천로 0.5km)
- 가로등 (12m 이상 도로조명 102,311등)
- 테크노폴리스로 (도로 13.64km, 터널 6개소, 교량 9개소, 지하차도 2개소)

교통시설



- 공영주차장 86개소 (노상 37, 노외 49) 8,562면
- 교통약자 이동지원센터 (콜센터 1개소, 특장차 180대, 교통약자콜택시 310대)
- 동대구역 광장 (25,638㎡, 상징조형물·바닥분수·맞이주차장 등)
- 시내버스 유개승강장 (2,005개소)
- 신서화물자동차공영차고지 (22,187㎡, 192면, 관리동, 정비동 등)
- 경부고속철도 복개구간 (조경시설, 산책로 등 250m)

공원시설



- 도심공원 (국채보상운동기념공원, 경상감영공원, 2·28기념중앙공원)
- 대중교통전용지구 (중앙로 1.05km)
- 신천둔치 (21.1km, 560,000㎡, 하계 물놀이장·동계 스케이트장)

상가시설



- 지하상가 (대신 330개소, 대구역 22개소)
- 범어지하도상가 (대구문화예술진흥원 70개소)
- 농수산물관련상가 (2개동 179개소)
- 두류봉제지식산업센터 (봉제공장시설 20개소, 근린생활시설 9개소)

문화복지



- 명복공원 (화장로 11기, 유족대기실 4개소, 편의시설)
- 콘서트하우스 (26,793㎡, 공연장, 전시실 등)

II. 2022년 주요업무 추진실적

1. 주요성과	9
2. 경영지원분야	10
3. 환경사업분야	12
4. 시설사업분야	16

1

주요성과

연번	수상실적	수상결과	주관
1	□ 시민생활밀접 민원제도개선 우수사례 경진대회(8.17) ◆ 찾아가는 숨 서비스 제공(분진흡입차량 적극 운영)	최우수상	대구시
2	□ 하반기 시정혁신 우수사례 경진대회(10.12) ◆ 전국 최초 공단 간 통합 추진	장려상	대구시
3	□ 혁신우수사례 발표대회(10.18) ◆ 전국 최초 공단 간 통합 추진	우수상	행 정 안전부
4	□ 폐기물처리시설 운영실태평가(12.6) ◆ 전국 소각시설 중 성서소각장이 최우수시설로 선정	최우수상	환경부
5	□ 적십자회원유공장 명예장 수상(12.7) ◆ 지속적인 사회공헌활동으로 지역사회 상생·발전에 기여	명예장	대 한 적십자
6	□ 북구 자원봉사 유공 표창 수상(12.7) ◆ 대구국제사격장, 나눔문화 확산 및 지역사회 발전 기여	시장상	대구시
7	□ 장사문화 발전 공로 표창 수상(12.12) ◆ 유가족 불편해소를 위한 시설환경 개선 등 장사문화 발전 기여	장관상	보 건 복지부
8	□ 지역사회공헌 인정제 표창 수상(12.14) ◆ 최고등급 획득, 3년 연속 지역사회공헌 인정기업 선정	장관상	보 건 복지부
9	□ 2022 직장운동경기부 우수 운영팀 수상(12.30) ◆ 직장운동경기부 운영활성화 및 선수단 인권보호 노력	우수상	대 한 체육회



적십자회원 명예장 수상



장사문화 발전 표창 수상

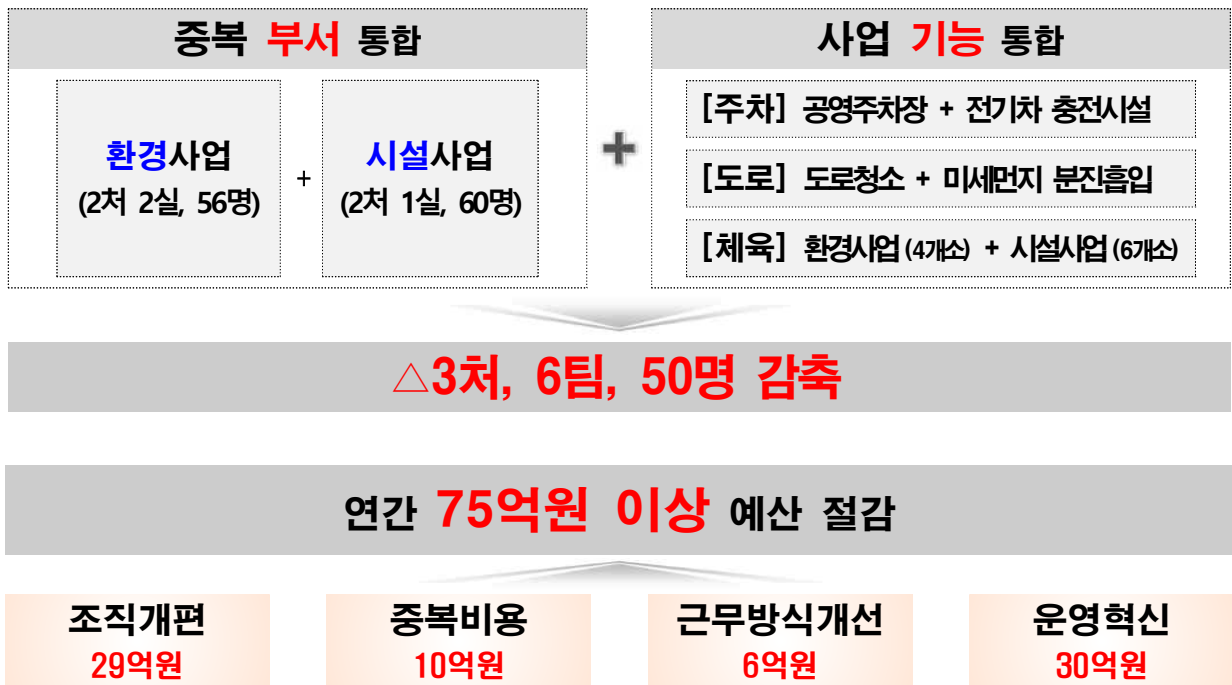


지역사회공헌 표창 수상

2-1. New Start! 통합과 혁신으로 대구의 미래를 열다!

□ 그간 추진경과

- 민선8기 대구광역시장직 인수위원회 기관통합 발표 : 6월
- 노사정협의회 운영, 공단 설치조례 공포 및 정관 개정 : 7~9월
- 공단 출범 및 경영혁신방안 수립 : 10월



- 조직 재설계 용역 착수('22. 12. 7. ~ '23. 5. 5. / 한국능률협회컨설팅)
- 新미션·비전 선포 : '23. 1. 2.

미션

깨끗한 환경과 편리한 시설로 시민행복 도시 구현

비전

공공서비스 혁신으로 시민 삶의 중심이 되는 허브 공기업

2-2. 중단 없는 대시민 공공서비스 강화

□ 지역 물기업 기술개발 지원사업 활성화 및 공동연구 수행

- 수질오염물질 배출 최소화를 위한 하폐수 재이용 시스템 개발
 - (협업기관/사업비) 한국생산기술연구원 등 6개 기관 / 122억원
- 물산업 생태계 활성화를 위한 구매연계 기술개발사업 지원
 - 교반기 상태진단 및 회복제어 시스템 연구개발[㈜우진] 등 2건
- 신천 분산형 Test-Bed 입주기업 지원 ☞ ATT TOC계측기 테스트(7월)

□ 사회적가치 실현을 위한 참여와 소통 활성화

- 시민참여 채널 활성화로 지역문제 해결
 - ㉮폐폐트병수거기 설치, ㉮교통안전캠페인, ㉮지역문제해결 협의체 참여
 - NGO단체 야구경기 및 환경캠페인(5.22), 대구시 출입기자단 소통 간담회(5월 3회)
- 대구국제사격장 '2022 직장운동경기부 우수 운영팀 수상' 포상금 기부
 - 지역소외계층 기부 및 市 사격연맹 선수 장학금 전달(총 7백만원)
- 재난지역 구호활동 및 사회적 약자 지원
 - 경북 울진 인력물품 지원(4월 5백만원 상당), 농산물 전달(복지시설 10개소, 16백만원 상당)

□ 중대재해처벌법 대응을 위한 맞춤형 관리체계 구축

- 중대재해처벌법 숙지도 평가 및 작업공정별 위험성 평가 등 전사적 대응
- 직원 안전교육 강화 및 전사적 안전 감시체계(모니터링시스템 등) 구축
- 중대시민재해 예방을 위한 공중이용시설 관리 강화
 - 공중이용시설 유해·위험요인 신고센터 운영(제안 접수함, 홈페이지 등)
 - 재난재해 상황관리시스템 구축으로 현황 체계화(4월), 스마트 밴드 도입(8월)

□ 청렴문화 내재화 및 지역사회 확산 노력

- 부패방지경영시스템(ISO37001) 운영 및 자체 부패영향평가 도입
- 청렴검진의 날 및 거래업체 대상 청렴도 조사 등 부패발생 사전 예방 강화

3-1. 하수 및 연계처리시설 분야

□ 최적의 하수처리로 안전하고 맑은 '물' 환경 제공

○ 하수처리량

(단위 : m³/일)

구 분	계	신 천	서 부	달서천	북 부	안 심	지 산	현 풍	금포
시설용량	1,899,950	680,000	520,000	400,000	170,000	47,000	33,750	45,000	4,200
처 리 량	1,200,958	464,678	369,140	188,637	88,930	38,767	19,907	30,217	682
가동률(%)	63.2	68.3	71.0	47.2	52.3	82.5	59.0	67.1	16.2

○ 방류수질

(단위 : mg/L)

구 분	BOD (생물학적 산소요구량)	TOC (총유기탄소)	SS (부유물질)	T-N (총질소)	T-P (총인)	총대장균군 (개/ml)
방류수 법정기준	4.0 ~ 5.0*	15.0	10.0	20.000	0.300	3,000
신천하수처리장	0.7	3.9	0.4	10.393	0.041	114
서부하수처리장	0.6	4.6	1.1	9.708	0.04	105
달서천하수처리장	2.5	9.2	1.3	8.075	0.118	5
북부하수처리장	1.2	4.4	1.4	9.388	0.036	79
안심하수처리장	0.4	3.7	0.7	7.984	0.054	28
지산하수처리장	0.5	3.8	0.5	7.736	0.045	33
현풍하수처리장	2.3	11.7	2.1	9.212	0.049	12
금포하수처리장	0.4	3.1	1.4	10.317	0.049	1

※ BOD기준: 서부·안심·지산 4.0mg/L, 신천 4.3mg/L, 달서천·북부·현풍 5.0mg/L(지방환경청고시 제2017-1호)

○ 하수 연계처리시설

(단위 : 톤/일, %)

구 분	위생처리시설		음식물류폐기물처리시설	
	서 부	상 리	신 천	상 리
시설용량	1,200	1,000	200	300
처 리 량	1,088	1,095	192	230
가 동 율	90.7	109.5	96.0	76.7

□ 신재생에너지 활용 및 온실가스 감축을 통한 친환경 경영

○ 신재생에너지 활용을 통한 에너지 자립률 제고

구 분	용 량 (kW)	사업비 (억원)	발전량 (MWh)	절감액 (백만원)	온실가스감축량 (tCO ₂)	비 고
계	4,021	202.27	3,402	438	1,506	
태양광발전	2,411	128.87	2,517	324	1,114	신천 등 8개소
소화가스발전	1,610	73.4	885	114	392	신천·북부

○ 에너지 절약사업 발굴 및 추진

- 신천 유입펌프 교체 ☞ 전력량 1,086MWh/년 절감, 절감액 124백만원 정도
- 달성 생물반응조 산기관 설치 ☞ 전력량 1,079MWh/년 절감, 절감액 121백만원 정도
- 신천 태양광 발전시설 설치(200kW) ☞ 전력 146MWh/년 생산, 절감액 16백만원 정도

□ 안심하수처리장 지능화사업 추진('23년 완료예정)

○ 실시설계 용역 완료 : 7월

○ 프로세스 제어반 제작·구매 설치(물품) 착수 : 10월

○ 생물반응조 송풍기 개선 공사 착공 : 12월

○ 전기 공사 입찰 : 12월

□ 현풍하수처리장 자산관리시스템 구축사업 추진('23년 완료예정)

○ 사업 착수 : 7월

○ 차집관로(7.5km) CCTV 조사 등 시행 : 9~10월

○ 처리장 및 관로자산 조사를 위한 자료수집 등 DB 현행화 : 10~12월

○ 자산 인벤토리 구축 및 분석 : 10~12월

□ IoT기반 스마트 환경관리체계 구축

○ 물산업 융합기술플랫폼 기반 핵심기술 개발사업 추진

- IoT기반 하수관망 복합수질 및 수량 계측시스템 구축[현풍, 자인테크놀로지(주)]

○ IoT기반 하수관거 모니터링 시스템 구축·운영

- 스마트 맨홀 75개소에 대한 통합관리시스템 운영 및 업그레이드

3-2. 소각시설 분야

□ 소각시설의 최적운영으로 생활폐기물의 안정적 처리

○ 소각처리

(단위 : 톤, 일)

소각량 합계	일평균 소각량	가동일수	2호기			3호기		
			소각량	일평균	가동일수	소각량	일평균	가동일수
87,059	282	309	43,835	141	311	43,224	141	306

※ 내구 연한 도래에 따른 1호기 가동중지(16. 8. 16)

○ 배출가스 농도

구 분	SOx (ppm)	NOx (ppm)	HCl (ppm)	CO (ppm)	DUST (mg/Sm ³)	다이옥신 (ng-TEQ/Sm ³)	시안 외 27항목
배출기준	16	42.5	12	45	12	0.1	
평 균	0.31	18.08	2.15	8.29	1.23	0.001	전 항목 기준치 이 내
2호기	0.09	17.74	1.83	8.73	1.35	0.001	
3호기	0.53	18.41	2.47	7.85	1.11	0.000	

3-3. 매립시설 분야

□ 환경자원사업소(위생매립장) 인수 및 안정적 운영

○ 매립장 인수 및 운영 : 7. 22.(1사업소 3팀/일반직 19명, 공무원 25명)

○ 반입량

(단위 : 톤)

일평균 반입량	유형별 폐기물					
	소 계	종량제	공사장	사업장	감 면	기 타
1,177	366,199	168,197	71,755	23,224	100,793	2,229

○ 매립율

(단위 : m³, %)

매립용량	매립량	매립잔여량	매립률	비 고
5,635,080	4,355,522	1,279,558	77.3	※ 1단계 매립완료

3-4. 대기질 개선 분야

□ 쾌적한 대기환경을 위한 도로재비산먼지 저감사업 추진

- 장비현황/ 운행노선 : 도로재비산먼지 제거차량 18대/ 13개 구간 40개 노선(2,664.2km)
- 운행실적 : 작업거리(150,667km), 1차 헐잡물(186,152kg), 2차 분진(70,042kg)
- 미세먼지 계절관리제 시행('21. 11 ~ '22. 3월 11~12월) : 주요간선도로·집중관리구역 운행
- 찾아가는 숲 서비스 추진 : '21년 28개소 ⇒ '22년 41개소(13개소 증)

□ 시민이 만족하는 전기차 충전인프라 관리

- 시설현황 : 충전소 197개소, 충전기 290대(급속 158, 완속 132)
- 운영실적

구 분	계	1분기	2분기	3분기	4분기
충전량(MW)	6,626	1,620	1,667	1,745	1,594
충전횟수(회)	302,385	77,873	76,229	79,136	69,147
충전요금(천원)	1,917,435	452,910	470,867	510,568	483,090

※ 누적현황('17.4. ~ '22.12.) : 충전량 33,668MW, 충전횟수 1,429,779회, 회원 16,423명, 상담 49,622건

○ 충전소 관리 및 안전성 강화

- 충전소 이설 및 철거공사 시행 : 5개소(이설 1, 철거 4)
- 충전기 모듈 수선 및 노후 부품 교체(모듈 33개, 노후 부품 19개소)

□ 2022년도 전기차 공용충전인프라 구축

- 충전인프라 구축사업 추진(앞산공영주차장 등 5개소, 100kW 급속충전기 5대)
- 민간충전사업자 설치비 지원
 - 급속충전기 10대 : 50백만원(50kW/대, 5백만원/대)
 - 과금형콘센트 474대 : 237백만원(3kW/대, 50만원/대)

□ 전기차 보급 확대를 위한 시민참여 및 환경정비 강화

- 전기차 서포터즈 운영(29명, 1~12월)
- 노인일자리 창출을 통한 충전소 환경정비활동 강화(73개소, 237명)

4-1. 시설별 운영현황 ('22. 12월말 기준)

체 육 분 야

수입 6,146백만원, 이용인원 1,310천명으로

▶ 전년대비 수입 58%(2,257백만원) 증가, 이용인원 49%(431천명) 증가
(12월말 기준, 단위 : 백만원, 천명)

구 분	2022		2021		증 감	
	수 입	인 원	수 입	인 원	수 입	인 원
계	6,146	1,310	3,889	879	2,257	431
두류수영장	2,462	570	1,111	284	1,351	286
대구국제사격장	979	145	752	118	227	27
대덕승마장	710	29	595	27	115	2
올림픽기념관	468	158	453	174	15	△ 16
서재문화체육센터	734	250	431	155	303	95
대구실내빙상장	793	158	547	121	246	37

※ 올림픽기념국민생활관 전면 보수 실시('21. 12월 ~ '22. 6월)

교 통 분 야

수입 8,511백만원, 이용인원 5,114천명으로

▶ 전년대비 수입 4.4%(358백만원) 증가, 이용인원 10.2%(472천명) 증가
(12월말 기준, 단위 : 백만원, 천명)

구 분	2022		2021		증 감	
	수 입	인 원	수 입	인 원	수 입	인 원
계	8,511	5,115	8,153	4,642	358	473
공영주차장	7,720	3,667	7,310	3,364	410	303
나 드 리 콜	791	1,448 특장 400 택시 1,048	843	1,278 특장 411 택시 867	△ 52	170

※ 택시이용인원 증가 및 특장차 이용인원 감소로 수입은 감소

복지상가 분야

수입 5,131백만원, 이용인원 18천명으로

▶ 전년대비 수입 8.9%(419백만원) 증가, 이용인원 20.0%(3천명) 증가
(12월말 기준, 단위 : 백만원, 천명)

구 분	2022		2021		증 감	
	수 입	인 원	수 입	인 원	수 입	인 원
계	5,131	18	4,712	15	419	3
명복공원	3,818	18	3,440	15	378	3
콘서트하우스	497	-	462	-	35	-
지하상가	816	-	810	-	6	-

4-2. 체육시설분야

□ 도심 속 휴양지 『2022년 두류워터파크』 재개장(7. 15. ~ 8. 15.)

- 이용인원 47,247명, 수입 513백만원 ☞ '19년 대비 이용객 36%, 수입 60% 증대
※ '20년 '21년 코로나19로 인해 미운영
- 성수기 중심 운영기간 조정으로 경영수지 개선 및 효율성 제고
- 모바일 예약 원스톱 입장, 무인발권기 확대 등 이용방법 개선

□ 전문 사격대회 유치로 통한 대구국제사격장 인지도 제고

- 2022 아시아공기총 선수권 대회 개최(11. 9. ~ 11. 19. / 市 최초 국제사격대회)
 - 전자표적, 대회용 전광판 등 노후장비 교체 및 편의시설 보강
 - ※ (운영결과) 28개 종목, 17개국, 308명 참가
- 2022 전국사격대회 개최(10. 5. ~ 10. 13.)
 - 2022년 전국체육대회 및 전국장애인체육대회 중 사격종목 운영
 - ※ (운영결과) 1,068명 참가, 14백만원 수입

□ 신규 프로그램 개발 등 고객수요 충족으로 경영수입 증대

- (수영장) 자유수영, 아쿠아로빅 등 강습 확대(35개반 증설, 1,321백만원 증대)
- (사격장) 북구청 연계 관광투어상품 개발
- (승마장) 정규강습반 28개 도입, 재활승마(야간강습) 확대(110백만원 증대)
- (빙상장) 썰매 전용시간 개설 및 단체 강습프로그램 운영(28백만원 증대)

□ 올림픽기념국민생활관 전면 보수로 안전성 및 편의성 제고

- 건물벽체 등 내진성능 향상, 수영장 방수, 샤워실 개보수 등
※ (공사기간) '21.12.20.~'22.6.19. 전면휴장 / (사업비) 1,500백만원

4-3. 도로시설분야

□ 안전한 도로환경 조성을 위한 도로정비

- (도로포장) 세계가스총회 대비 등 노후도로 포장 정비(284천 m²)
- (차선도색) 20m 이상 도시계획도로 노후차선 정비(832km)
- (도로시설) 자동차전용도로 도로시설물 정비(777백만원), LED 조명등 교체(2,655등)

□ 대구시 주요행사 및 시책사업에 부합하는 도로시설 정비

- '22 세계가스총회 주변도로, 대구 4차순환도로 개통 등(196km², 4,600백만원)
- '교통사고 사망자 30% 줄이기' 사업 지속(노면표시 개선 252km, 가로등 조도개선 1,151등)
- 민선8기 출범에 따른 육교현판 시정슬로건 교체(26면), 도로표지판 정비(43개소)

□ 효율적 도로시설 관리를 위한 신기술 도입

- 칠성고가교 복합교면방수공법으로 방수성능 향상(6,618m², 750백만원)
- 도청교지하차도 벽면 페인트몰탈 공법으로 구조물 강화(1,584m², 268백만원)

4-4. 교통시설분야

□ 노상주차장 자동화시스템 구축으로 One-Stop 서비스 제공

- 주차면 영상분석 시스템으로 실시간 주차현황 파악 및 요금정산 자동화
※ 달서대로1 주차장(25면), 달서대로2 주차장(22면, 신규설치)

□ 안전한 주차장 조성을 위한 시설 개선사업 추진

- 국채보상공원 주차장 구조물 보수보강, 서문주차장 노후승강기 보수
- 주차장 범죄예방을 위한 조도개선 및 셉테드(CPTED)* 환경 구축
※ (셉테드) 범죄예방을 위해 다양한 안전시설 및 수단을 설계단계부터 적용한 건축계획

□ 나드리콜 대기시간 대폭 감축 ('21년 21분 → '22년 17분)

- 휠체어 장애인 우선배차, AI 활용 자동배차 등 신규 관제시스템 도입
- 장기대기자 전담반 운영(1시간 이상 장기대기자 감소, 3.9% → 3.3%)

4-5. 공원시설분야

□ 테마가 있는 도심공원 조성으로 시민 맞춤형 힐링공간 조성

- 계절꽃 전시회 운영(3~9월) : 인공화단 조성 및 원형화분 계절꽃 식재
- 겨울철 경관조명 설치(11~12월) : 은하수 조명 설치(국채보상, 2.28)
- 공한지 개선사업 추진(3~10월) : 공한지 내 관목류, 지피식물 식재

□ 범죄 없는 안전한 도심공원 조성

- CCTV 개체 및 24시간 현장 순찰 등 안전사고 예방
- 공중화장실 몰래카메라 점검 및 대화형 안심벨 설치 등 성범죄 예방

□ 신천둔치 즐길거리, 볼거리 제공으로 시민만족도 제고

- 하계 물놀이장 편의시설 개선 등 재개장(7. 15. ~ 8. 21. 이용인원 36,637명)
- 시민 볼거리 제공을 위한 장미 꽃길, 계절별 초화류 화단 조성
- '신천 어디까지 가봤니?' 주요 경관지점 지도 제작(10월)

4-6. 문화/복지/상가

□ 코로나19 사망자 급증에 따른 명복공원 화장회차 증설(3. 16. ~ 4. 30.)

- (회차증설) 5회차 증설(9 → 14회차), 5시간 연장운영(06:00 ~ 21:00), 70구(35구 추가)
※ 화장실적 : 3,564구(전년동기 대비 1,058구 증가)

□ 지하상가 활성화를 위한 '머물고 싶은 공간' 조성

- (대신·대구역) 실내수직정원 스마트 가든 조성, 대형수족관 설치 등
- (범어) 사회적기업, 지역작가와 함께하는 '행복폴리마켓' 개최 등

□ 두류봉제지식산업센터 대형화재 예방 체계 구축

- 화재예방시스템, CCTV관제시스템, 비상방송 등 초기대응 시스템 관리

Ⅲ. 2023년 주요업무 추진계획

1. 고강도 구조개편, 재정혁신으로 통합 시너지 창출	25
2. 조직 및 기술혁신을 통한 공단 경쟁력 강화	27
3. 시민이 만족하는 고품질 공공서비스 창출	29
4. 지속가능한 미래를 위한 친환경 경영 선도	31
5. 시민의 행복을 위한 상생경영 실천	34

New Start ! 통합과 혁신으로 대구의 미래를 열겠습니다!

미 선

깨끗한 환경과 편리한 시설로 시민행복 도시 구현

비 전

공공서비스 혁신으로 시민 삶의 중심이 되는 허브 공기업

전략목표

조직및기술
혁신을 통한
공단경쟁력강화

시민이만족하는
고품질
공공서비스 창출

지속가능한
미래를 위한
친환경 경영 선도

시민의
행복을 위한
상생경영 실천

전략과제

지속성장을 위한
혁신지향적
조직설계

시민이 공감하는
공공서비스
제공

시민이 만족하는
친환경 전략사업
전문화

지역상생발전과
지속성장 위한
ESG 경영 추진

기술혁신을 위한
신기술 네트워크
구축

시민이 체감하는
친환경 서비스
제공

미래지향적
친환경사업추진으로
환경산업주도

청렴 윤리의식
내재화로 지역사회
청렴문화 확산

혁신동력확보를 위한
상생협력
노사문화정착

시민에게 신뢰받는
철저한 공공시설
안전관리

지역사회의
친환경문화
조성 선도

지역사회공헌을 위한
지방공기업으로서의
책임완수

1

고강도 구조개편, 재정혁신으로 통합 시너지 창출

추진방향 및 2023년 목표

- 통합공단의 경영혁신을 위한 조직·인사분야 재설계
- 예산절감 4대 분야 차질 없는 추진으로 연내 가시적 성과 창출
- 다양한 소통 프로그램 운영으로 화학적 통합 조기 달성

□ 그 간 추진실적

- (업무통합) 통합혁신 전담추진단(TF) 운영(10월)
 - 유사·중복 기능 단일화, 업무개선 대상 발굴
- (재정혁신) 4대 분야 재정개혁 과제선정·추진(12월)
 - ①조직슬림화 ②유사·중복 해소 ③근무개선 ④업무혁신
- (조직화합) 직원소통 프로그램 운영, 新 미션·비전 선포('23. 1. 2.)
 - 조직문화 슬로건 제정, 노사 및 조직문화 융합 프로그램 운영

1-1. [업무통합] 조직 재설계 및 업무 효율화

- **통합조직 운영방안 설계 용역 추진**('22. 12월 ~ '23. 5월)
 - (조직진단) 조직·인력 구조 분석, 적정인력 산정 등
 - (제도통합) 인사·보수·직급·채용 등 화학적 통합모델 모색
 - (조직문화) 新 경영가치체계 수립, 조직융합 방안 제시
 - ※ 노사협의 후 조직개편 단행(7월)
- **업무 표준화를 통한 조직 운영 프로세스 일원화**
 - (사규·위원회) 사규 55개(201 → 146개), 위원회 21개(78 → 57개) 통폐합
 - (업무조정) 유사·중복 업무 발굴·조정(통합실무 TF 운영)

1-2. [재정혁신] 재무건전성 강화를 위한 전사적 예산절감

□ 2023년 경상경비 10% 이상 절감

- (절감대상) 회의비, 행사운영비, 사무관리비, 업무추진비 등 절감

□ 4대 분야 중심 전사적 재정개혁

- (조직슬림화) 관사폐지(△4억원), 업무용 차량 감축 등(3월)
- (유사·중복 해소) 중복부서 통합, 공통경비 절감(7월)
- (근무개선) 연차사용 촉진, 교대근무방식 개선(9월)
- (업무혁신) 시설운영 효율화, 하수처리방법 개선(연중)

□ 예산절감 TF 연간 운영

- (주요업무) 예산 중복·낭비 요소 발굴 등 전사적 경상경비 절감 추진
- (정기점검) 분기별 예산절감 실행과제 이행점검 및 환류체계 구축

1-3. [조직화합] 물리적 통합을 넘은 화학적 융합 추진

□ 단계별 조직융합 프로그램 운영

상호이해(1~2월)	신뢰형성(3~4월)	상생문화 정착(중장기)
<ul style="list-style-type: none"> · 직급별 토크콘서트 · 본부별 소통워크숍 · 분야별 업무교류 	>> <ul style="list-style-type: none"> · 올바른 조직문화 캠페인 · 온라인 소통 게시판 · 우수사업장 벤치마킹 	>> <ul style="list-style-type: none"> · 통합 시너지 창출팀 · 우수인력 우대제도 운영 · 문제해결형 인재양성 교육

□ 통합 시너지 창출팀 운영(연중)

- (팀 구성) 직급·직렬·업무유사성을 고려한 직원 및 부서 매칭
- (업무교류) 환경·시설 사업장 교차 방문, 1:1 멘토링 프로그램 운영
- (감정교류) 동호회 통합지원, 조직융합 아이디어 공모, 각종 워크숍 등

추진방향 및 2023년 목표

- ‘스마트 물관리시스템’ 구축을 통한 업무 효율성 제고
- 디지털 대전환으로 시민 서비스 질 개선

□ 지속성장을 위한 ‘혁신 지향적’ 조직 구축

- 효율적 부서통합 기반으로 공단 미래 지속가능성 확보
 - 잉여 자원 기반 기획, 미래전략기능 강화(중장기 ABB·IoT전략 수립)
- 디지털 통합관리 및 스마트 시설관리 실현을 위한 역량 확보
 - 스마트 하수처리·도로·주차 등을 위한 연구기능 강화(연구교육 전담부서 신설)

□ 지능형 『스마트 물관리시스템』 구축

- 스마트 하수처리장(지능화) 사업 ('22. 7월 ~ '23. 12월 / 18개월)
 - AI, 빅데이터 활용으로 안정적 수질관리 및 전력제어 등 에너지 절감
 - ※ 안심하수처리장 / 44.6억원(국비 50% 지원)
- 스마트 하수도 자산관리시스템 구축 ('22. 7월 ~ '23. 12월 / 18개월)
 - 인벤토리 DB 구축, 하수도 자산관리시스템 솔루션 개발 및 구축 등
 - 자산현황 상시관리 및 시설물의 잔존수명 예측 등 생애 주기적 자산관리
 - ※ 현풍하수처리장 / 17.7억원(국비 70% 지원)

□ 산학연관 공공시설 R&D 협의체 등 개방형 혁신 플랫폼 구축

- 지역기업 등 신기술 개발·확산을 위한 지역혁신 생태계 조성
 - 국가공모사업, 규제샌드박스 사업 공동참여, 구매조건부 기술개발 계약 등
- 공단의 시설, 인력, 장비를 지역기업에서 Test-Bed 자원으로 활용
 - ※ 수질오염물질 배출 최소화를 위한 하폐수 재이용 시스템 개발('22. 9월 ~ '23. 9월)
 - ※ IoT 기반 스마트 구멍조끼 개발(두류수영장, '23. 2월~)

□ 아날로그 관리 방식에서 디지털 통합 관리로 전환

- 市 통합주차정보시스템 연계 One-Stop 주차서비스 제공
 - 공영주차장 실시간 주차정보 제공 등 기능 확대
 - 구·군·민영주차장 실시간 주차현황 제공, 모바일 결제 등
- 빅데이터 활용 나드리콜 배차시스템 고도화로 대기시간 단축
 - 지역별·요일별·장애유형별 이용패턴, 차량 운행경로 분석
 - 장기대기자 및 휠체어 장애인 우선배차, 운행지역 확대 적극 대응
- 대구시 자가통신망 연계 가로등 관제시스템 운영으로 예산 절감

□ 4차 산업기술 활용 스마트 시설관리로 시민 서비스 질 제고

- 공단 운영시설 ‘모바일 예약시스템’ 도입 및 운영
 - 공단 시설별 온라인 예약시스템과 연계한 모바일 시스템 구축
 - ※ 체육시설통합예약시스템, 하수처리장 견학시설
- 지역기업 대상 공공시설물 개방 및 협업으로 시설관리 기술 고도화
 - 하수, 소각, 체육, 교통 등 12개 분야 44개 시설(Test-bed 제공)
 - ※ (하수) AI 기반 막여과 운전 시스템 개발 / (도로) 터널 내 교통정보 수집장치 개발

□ 환경 컨트롤타워 『(가칭)환경기술연구센터』 설립 추진

- 물관리 기술의 체계적 발전 기반조성 및 지속가능한 물순환 시스템 구축
- 물산업 네트워크 확대, 대구형 R&D사업 추진 등으로 하·폐수처리 능력 강화
 - ※ 연구공간 증축사업('23.1월~'24.4월, 예산 50억원 확보)과 연계하여 검토

< 환경기술연구센터 개요(안) >

- (조직구성) 1센터 3팀 / 정원 33명
- (운영조직) 물환경지원팀, 기술연구팀, 분석지원팀
- (주요업무) 환경분야 정책 실행과제 및 기업 R&D 지원, ABB 관련 등
 - ※ 교수, 기업 등 환경 관련 전문가로 구성된 자문위원회 구성

추진방향 및 2023년 목표

- 시설물 통합 관리 및 新프로그램 개발로 시민만족도 제고
- 대시민 소통채널 일원화 및 접근성 개선으로 신속 민원 대응
- 현장 중심의 재난·안전보건시스템 내재화 ☞ 중대재해 Zero

3-1. 시민이 공감하는 고품격 공공서비스 제공

□ '신천둔치 관리 일원화'를 통한 도심 속 수변공간 조성

- 市 '신천 수변공원화' 사업에 따른 신천둔치 통합관리
 - (기존) 조경시설, 화장실 등 일부 → (향후) 체육시설 등 신천 시설물 전체
 - 전문인력 확보 및 운영예산 효율적 편성 등 관리 일원화 적극 대응
 - ※ 6개 지자체, 市 하천관리과 등 분산된 시설물관리 주체를 공단으로 일원화
- 신천둔치 구간별 특성 활성화로 시민 체험형 수변공원 조성
 - 물놀이장·스케이트장 운영, 벤치 등 시민 편의시설 확충

□ 市 공공체육시설 통합 관리 및 운영 프로그램 다변화

- 市 민간위탁시설 정리에 따른 공공체육시설 16개소 단계적 수탁
 - 공단 운영 체육시설과 연계, 통합관리로 효율적 서비스 제공 및 비용 절감
 - ※ '23년 세천리틀야구장 등 4개소, '24년 12개소 수탁 예정
- 시민들이 즐길 수 있는 생활체육 프로그램 개발로 체육시설 활성화
 - 아쿠아로빅, 배드민턴, GX프로그램 강습 개설 및 학생승마체험 등 확대

□ 신속한 민원해결을 위한 시민 소통 프로세스 재구축

- '통합민원센터' 운영으로 시민 소통채널 일원화
 - 통합민원센터 민원 접수 → 해당부서 대응방안 마련 → 민원인 통보
- '카카오톡 채널 챗봇' 운영으로 모바일 민원 편의성 향상
 - 부서별 빈도 높은 질문 등 DB 구축 및 24시간 신속 대응

3-2. 시민에게 신뢰받는 안전 최우선 경영 실천

□ 재난·안전보건시스템 확대 및 내재화

- 안전보건관리책임자 확대로 안전경영 책임 강화
 - (기존) 이사장 1, 사업소장 9 ⇒ (변경) 이사장 1, 현장 부서장 17
- 안전문화 정착을 위한 안전보건경영시스템 고도화
 - 재해경감우수기업 통합인증 및 업무연속성시스템 신규인증(시설 35개소)
 - 안전보건경영시스템(KOSHA-MS) 인증 확대(환경 5 → 6개소, 시설 18 → 19개소)
- 위험성 평가 담당자 양성으로 단계별 자체평가 체계구축
 - 외부전문기관 위탁 평가 → 외부전문기관+자체평가('23년) → 자체평가('24년)

□ 현장중심 안전보건 강화를 통한 중대재해 Zero 달성

- 중대시민재해 대상시설 확대에 따른 선제적 리스크 관리
 - 중대시민재해 유해·위험요인 특별안전점검(반기1회)
- 외부 협력업체 안전보건관리 강화
 - 사고 유형별 안전장비 지원, 작업장 순회점검, 수급업체 위험성 평가 관리 등
- '통합 모바일 안전앱(QR코드)' 활용으로 위험신고 실시간 관리
 - ※ 모바일 안전앱 : 현장 위험요인 신고 등 안전관리를 위한 모바일 어플리케이션

□ 안전한 교통환경 조성을 위한 선제적 도로관리

- 대구시 '교통사고 사망자 30% 줄이기' 특별시책 적극 지원
 - 교통사고 위험구간 노면표시 개선(27개 노선, 236km)
 - 주요 간선도로 및 터널 조도개선을 위한 조명등 교체(800등)
- 강설·강우 등 자연 재난 대비 도로시설물 점검 철저
 - 신천대로 등 자동차전용도로 5개 노선 우수시설물 준설(34.81km)
 - 블랙아이스 사고 예방을 위한 미끄럼방지시설 정비(앞산순환로 등 4개소)

추진방향 및 2023년 목표

- 맑은 물, 깨끗한 공기, 쾌적한 생활환경 조성으로 시민 삶의 질 제고
- 통합공단의 탄소중립 중장기 추진계획 수립과 실행과제 이행
- 지역 물기업 내수성장 및 해외시장 진출 등 판로지원 강화

4-1. 시민이 체감하는 친환경 서비스 제공

□ 최적의 하수처리로 안전하고 ‘맑은 물’ 환경 제공

- 수질사고 사전예방을 위한 수질TMS 실시간 감시 등 모니터링 강화
- 수질오염총량제 4단계 할당부하량에 대한 배출부하량 준수
- 낙동강 녹조우심지역 녹조저감을 위한 방류수질 목표관리(4~9월)
 - 영양물질(총인) 관리 강화로 녹조발생 사전예방(신천, 서부 등 6개소)

□ 깨끗·쾌적·건강한 ‘숨’ 서비스 실현

- 도로재비산먼지 저감 사업의 효율성 제고를 위한 운영개선
 - 분진흡입차 15대(총 18대→총 33대) 및 살수차(3대) 구입, 노선 확대
- 제4차 미세먼지 계절관리제 선제 대응('23. 11월~'24. 3월)
 - 도로재비산먼지 제거차량 비상근무체계 가동(주말 및 공휴일 작업)

□ 효율적인 폐기물처리시설 운영

- (성서소각장) 안정적인 운영환경 조성을 위한 정기점검 실시(940개 설비, 연중)
 - 정기 대보수(상/하반기) 실시로 설비기능 최적화, 배출물질 주기적 분석 등
- (음식물류폐기물) 연중 폐기물 반입 및 효과적인 처리를 위한 시설관리 철저
 - (상리) 소화조 관리 철저 및 신설 탈취기 최적 운전조건 연구 등
- (위생매립장) 효율적인 매립장 운영을 통한 전문성 강화 및 악취저감
 - 매립 및 복토방법 개선, 효율적 침출수 처리, ICT악취관리시스템 최적 운영

4-2. 탄소중립 실천으로 친환경 생태도시 조성

□ '2050 탄소중립' 실천을 위한 『탄소중립 중장기 수정 전략』 수립

- 연도별 핵심 추진과제 조정 및 신규과제 선정을 통한 전략목표 수정
- 전문가 그룹, 시민참여단 및 공단이 함께하는 '탄소중립 실천결사대' 구성
- 신·재생에너지 확대, 고효율 에너지 설비 도입방안 등 마련

□ 시민 휴식과 힐링을 위한 도심속 녹지공간 조성

- 대구 도심의 대표 녹지공간 창출 및 계절별 경관 조성
 - 공한지 개선, 계절꽃 식재, 단풍거리, 겨울 경관조명 설치 등
- 대구의 관문 동대구역 광장 랜드마크 조성
 - 도심 속 힐링농원 운영, 파워풀 대구 홍보 전시관 등 공익행사장 운영 등

□ 전기차 충전기 설치 확대 등 충전환경 개선

- 100kW 급속충전기 4대 설치(총 400백만원)
 - ※ 주민참여예산 200백만원(100kW 2대), 공용충전인프라구축사업 200백만원(100kW 2대)
- 친환경 자동차 전용주차구역 및 충전표시구역 정비
 - 공공주차시설(50면 이상)내 전용주차구역 및 주차라인 도색 등(1.3억원)

□ '에너지 자립화' 조기 달성을 위한 에너지절약사업 추진

- 고효율 유입펌프 교체(신천) : 744백만원(국비 40%, 시비 60%)
- 태양광 발전시설 설치(신천, 80kW) : 250백만원(국비 50%, 시비 50%)
- 포기조 송풍기 효율 개선사업 국비 지원 제언(서부) : 300백만원

□ 전력수요관리제 참여로 발전소 피크전력 부담 완화

- 계약기간 : '21. 12. 1. ~ '24. 11. 30.(3년간)
- 약정용량 / 이행수익 : 2,021kW / 65백만원 정도
 - ※ 전력수요관리제 : 약정 전력량 대비 사용량 절감 시 인센티브를 지급받는 제도

4-3. 미래지향적 친환경사업 추진으로 지역 환경산업 주도

□ 물기업 경쟁력 강화를 위한 물산업 네트워크 활성화

- 물산업 네트워크 활성화를 위한 물기업 지원(2~12월 / 2억원)
 - 입주기업 내수성장 활성화 지원, 기업성장·혁신성장 네트워크 지원
- 국가물산업클러스터(KWC) 입주기업 지원을 위한 '찾아가는 구매 상담회' 개최
 - 입주기업과 기관 간 구매상담 매칭, 우수제품(수처리 기자재 등) 소개
- KWC 입주기업 '커넥팅 데이(Day)' 행사 추진
 - 입주기업 탐방·생산제품 소개, 생산제품 구매상담 및 기술교류 등

□ 지역 물기업 해외 환경시장 진출 지원

- 해외 협력기관 교류회 개최(중국·베트남)
 - 온·오프라인 환경행사 참석(환경산업 국제혁신포럼, VIETWATER 등)
- 해외시장 개척단 참가 및 네트워킹으로 新성장동력 확보
 - 최신기술 동향 조사 및 신기술 교류, 기업의 해외시장 판로개척

□ 폐기물 및 신재생에너지를 활용한 친환경 사업 확대

- 빙상장 실내온도 유지를 위한 '응축기 폐열 재활용' (△1억원 절감)
 - 응축기에서 발생한 폐열을 링크장 온도 유지 장치의 열원으로 재활용
- '폐수열회수기', '태양광', '고형연료' 등 활용으로 수영장 수온 유지(△1.2억원 절감)
 - 두류수영장 50백만원, 올림픽기념관 41백만원, 서재문화체육센터 36백만원
- '재생아스콘' 사용 확대를 통한 친환경 도로관리
 - 건설폐기물인 폐아스콘을 재활용하여 도로 위 재생 아스콘 사용 확대
- 하수슬러지 안정적 자원화 및 에너지 사용 효율성 제고
 - 하수처리장 탈수기 응집제 개선(염화제이철→PAC)으로 중금속 저감
 - 슬러지 발생이 210톤/일 이하시 신천건조연료화시설 통합처리(△0.5억원 절감)

추진방향 및 2023년 목표

- 통합공단의 중장기 ESG 경영계획 수립 및 단기과제 연내 이행
- ‘통합봉사단’ 발족 및 지역문제 해결과 연계한 사회공헌활동 강화
- ‘규범준수경영시스템(ISO37301)’ 도입 및 청렴문화 고도화

□ 통합공단의 지속가능 발전을 위한 ‘중장기 ESG 경영계획’ 재수립

- 공단 설립목적 및 CEO의 경영철학을 담은 중장기 경영전략과 연계
- ESG 분야별 목표 및 전략과제 도출, 업무 특성을 반영한 세부추진과제 발굴
- 다양한 분야의 경영전략 자문 등을 위한 ESG경영위원회 구성(10명)

□ 지역문제 해결을 위한 지역사회공헌 활동 확대

- ‘통합 봉사단’ 발족으로 사회공헌 시너지 효과 창출
 - 통합공단 봉사단 명칭 사내 공모전, 운영회칙 제정 등 전 직원 참여 유도
- 시민, 공공기관 등 협업체계 강화를 통한 사회적가치 실현
 - 대구지역문제해결플랫폼, 달구벌ONE팀 등 협업 채널 확대
 - 대구경북 상생발전을 위한 ‘대구경북지방공기업 협의회*’ 활성화
 - ※ 지역숙원사업 해결을 위해 결성한 대구경북 지방공기업협의회(대구 2, 경북 7, '19년 결성)
- 공단의 업무특성을 활용한 사회적 책임 실현
 - 환경, 시설 등 업무 분야 전문기술을 활용한 재능기부 실시
 - ※ 취약계층 대상 집수리, 범죄취약구간 보행등 설치, 낙후지역 환경정비 등
 - KWC 입주기업 구인난 해소를 위한 ‘꿀JOB드림*’ 운영
 - ※ KWC 입주기업과 지역대학(영진전문대, 대구보건대)간 1:1 취업 매칭
- 안동-대구 도농상생 봉사활동을 통한 취수원 다변화 지원
 - 취수원 예정지 자매결연, 주민초청행사, 일손 나눔 및 농산물 직거래 추진

□ 조직의 조기 안정화를 위한 '현장중심 소통경영' 실천

- 통합공단 노사 간 소통 및 화합을 위한 다양한 프로그램 운영
 - 노사관계 중장기 미래전략 로드맵 및 동반관계 체계 구축
 - 노동환경 변화 대응을 위한 노사상생 선진화 교육·워크숍 개최
- 내부 소통경영 및 선제적 직원 고충해소 시스템 운영
 - 직원 고충상담 및 의견수렴을 위한 정기적 노사합동 사업장 방문 추진
 - 노사간 경영정보 격차 해소를 위한 노사 온·오프라인 소통채널 운영

□ 청렴·윤리의식 내재화로 지역사회 청렴문화 확산

- 규범준수경영시스템 도입(ISO37301)으로 청렴윤리체계 고도화
 - 국제표준의 청렴·윤리경영 문화 조기 정착
 - 조직 내 부패 위험 효과적 관리 및 예방체계 정립
- 윤리경영 및 청렴을 기관의 핵심가치로 정립
 - 청렴·윤리 업무기능을 전사적으로 확대 ☞ 부패방지 및 통제강화
 - 청렴문화 정착을 위한 노사 공동 선언 등 청렴윤리경영 조직 내재화
- 감찰 핵심사안 선정 및 사전공지 등 예방적 집중감찰 시행
 - 핵심사안의 원스트라이크 아웃 선포(감정 제외) ☞ 적발시 강력조치 및 사례 공유
 - 이해충돌방지법 및 청탁금지법, 운전원 운전경력 및 사고이력 등 관리 강화
- 청렴수준 진단 및 다양한 프로그램 운영
 - 표본조사를 통한 청렴수준 측정, 청렴의식 진단 ☞ 취약분야 개선, 아이디어 발굴
 - 부패 등 윤리경영 위반사항 모의신고 훈련, 퀴즈로 알아보는 청렴 의무위반 사례 등
- CEO·시민감사관 및 협력업체 간 소통 간담회, 합동 캠페인 등 추진
- 지방공기업 최초 '준 감사인' 제도 도입으로 감사역량 강화
 - 심사로 선정된 직원을 감사자원으로 활용 및 장래 감사 인력으로 우선 배치

IV. 당면 현안사항

1. 폐기물 처리용역 개선방안 강구	39
2. 안심하수처리장 지능화사업 추진	40
3. 연구분석 역량 강화를 위한 연구공간 증축	41
4. 두류봉제지식산업센터 입주율 제고방안 추진	42

1

폐기물 처리용역 개선방안 강구

□ 운영현황('23년)

구 분	본 부	신 천	서 부	상 리	성 서
폐기물 종 류	하수슬러지 (통합 발주)	음식물	분뇨	음식물 침출수, 분뇨	바닥재 고형화물
예상 발생량 (톤/년)	63,421	13,880	1,100	- 음식물 20,500 - 침출수 3,000 - 분뇨 600	- 바닥재 16,327 - 고형화물 4,983
운반단가 (원/톤)	- 신천 8,027 - 서부 8,909 - 민간 162,768	(‘22년) 12,540	37,000	- 음식물 16,910 - 침출수 14,240 - 분뇨 14,160	- 바닥재 10,263 - 고형화물 8,143
예산 (억원/년)	19.5	1.95	0.4	- 음식물 5.5 - 침출수 0.6 - 분뇨 0.1	- 바닥재 2.3 - 고형화물 0.6

□ 문 제 점

○ 설계금액과 업체 요구단가 차이로 유찰사례 빈번 ☞ 단가 상승

□ 보도내용(요약)

공단 신천, 서부, 달서천, 북부, 상리사업소의 협잡물, 분뇨폐기물, 하수슬러지 등 폐기물 처리용역이 대부분 수의계약으로 체결되고 있고, 각 사업소별로 특정 업체가 다년간 계약을 체결하고 있으며, 이는 업체간 담합 의혹 및 낙찰율이 높은 수의계약으로 인한 예산낭비의 소지가 있어 이를 해소하기 위한 공단의 대책 필요 【영남경제신문 ('23.01.10.)】

○ 차량배차 지연으로 처리시설 일시 가동 중단 상황 발생

□ 개선방안

○ 실무자 중심 TF단 구성 및 폐기물처리방식 원점에서 재검토

○ 자체 운반처리, 계약방법 개선 등 대안 마련

□ 향후계획

○ 최적 방안 마련 및 市 주무부서와 예산 등 협의 ☞ '24년부터 적용

□ 사업개요

- (사업목적) 각종 운영정보를 스마트계측기로 정확한 진단, 빅데이터 기반 최적의 의사결정과 제어로 안정적인 방류수 수질확보 및 에너지 절감
- (사업대상 / 사업비) 안심하수처리장 / 44.6억원(국비 50% 지원)
- (사업기간) '22 ~ '23년(실시설계 6개월, 공사 14개월)

□ 주요내용

- AI & 빅데이터 시스템 구축(데이터베이스, 분석, 연계, 예측)
- 수질관리 시스템 구축(하수처리장 최적화된 공정관리)
- 감시제어(PLC, HMI) 시스템 구축(업무효율성 증대, 안정적인 운영)
- 전력제어 시스템 구축(에너지 절감), 부대설비 보완(송풍기 등)

□ 추진경과

- 안심하수처리장 지능화사업 실시설계 용역 완료 : '22. 7월
- 프로세서 제어반 제작·구매 설치 시행 : '22. 10월
- 생물반응조 송풍기 구매 설치 시행 : '23. 1월
- 전기 공사 시행 : '23. 1월

□ 향후계획

- 프로세서 제어반 제작·구매 설치 : '22. 11월 ~ '23. 12월
- 생물반응조 송풍기 구매 설치 : '23. 1월 ~ 5월
- 전기 공사 : '23. 1월 ~ 7월
- 배전반 제작·구매 설치 시행 : '23. 1월 ~ 4월
- 공사감리 용역 시행 : '23. 1월 ~ 12월
- 시운전 및 준공 : '23. 10월 ~ 12월

□ 추진배경

- 『환경실험실 운영관리 및 안전(국립환경과학원)』 가이드라인 충족
- 대내외 환경 이슈 대응을 위한 연구 및 실험 공간 확보

□ 추진경과

- 연구 및 사무공간 증축 계획 수립(대구시 방침) : '21. 10월
- 연구공간 증축 기본 및 실시설계용역 시행 : '22. 6월
 - 기간/금액 : '22. 6월 ~ 12월 / 4억원 정도
 - 업체/규모 : 보스케건축사사무소 / 연면적 3,141m²
- 증축규모 축소(3층→2층, 대구시 요청) : '22. 9월
- 사업 확정 : '22. 12월

□ 사업개요

- 사업비/기간 : 63.2억원(공사비 62.5, 감리비 0.7) / 16개월 정도
 - ※ '23년 50억원 예산 확보('24년 잔여예산 확보 예정)
- 연 면 적 : 1,931.29m²



(지상2F) 843.75m²(대장균균주실험실, 창고 등)
 (지상1F) 1,036.87m²(주실험실, 기기분석실, 시료보관실 등)
 (PIT 층) 50.67m²

□ 향후계획

- 설계서 검토, 일상감사 및 시 계약심사 : '23. 1월 ~ 3월
- 공사발주, 계약 및 착공 : '23. 4월
- 공사 시행 및 준공(제로에너지건축물 인증) '23. 4월 ~ '24. 4월

□ 운영현황

- 근린생활시설 : 9개실(입주완료)
- 공장시설 : 20개실('22. 12월까지 14차 유찰)

□ 추진경과

- 공장시설 입주율 제고를 위한 업종제한 완화

1차('22. 5월)	2차('22. 7월)
<ul style="list-style-type: none"> · 양말, 장갑, 의복 → 의류제조업 전체 · 층별 업종제한 및 지역우선권 폐지 	<ul style="list-style-type: none"> · 의류제조업 전체 + 섬유제품제조업 추가

- 13차 입찰부터 공유재산법에 따라 공장시설 사용료 30% 인하 조치 ('22. 11월)

□ 추진내용

- 부담금 조정 : 월 3.3㎡당 28,257원 → 17,798원 (市 승인 '23. 1. 17)
- 사용료 8,991원 / 기본관리비 15,413원 → 8,807원

구 분	최초(1차 입찰)	14차 입찰	최종 부담금	최초 대비	비 고
계	28,257원	24,404원	17,798원	37%	
부담금	사용료	12,844원	8,991원	30%	13차 입찰부터 적용중
	기본관리비	15,413원	8,807원	43%	15차 입찰부터 적용 예정

※ 상기 금액은 전용면적 기준 3.3㎡ 당 월 단가이며, 부가가치세는 제외된 금액임

[조정 후 대구 관내 생산시설 월 부담금 비교]

인근 봉제업체	<	두류봉제 지식산업센터	<	공단지역 공장	<	공공지식 산업센터	<	민간지식 산업센터
14,253원		17,798원		19,182원		23,218원		45,041원

- 인하 조정된 부담금 기준으로 입찰 추진

- 입찰공고 : 1.18(수) → 개찰 : 2.2(목) 예정

자유와 활력이 넘치는
파워풀 대구!